

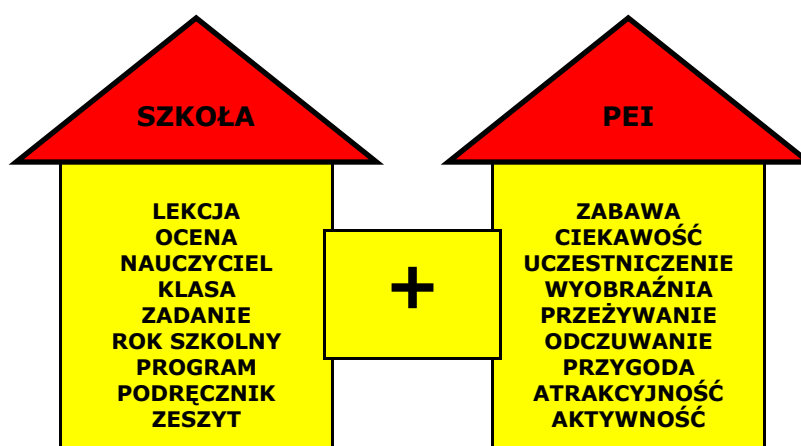
Koncepcja Placówka Edukacji Interaktywnej w Rzeszowie

Opracowanie

1. Definicja:

Placówka Edukacji Interaktywnej to instytucja zajmująca się tworzeniem oraz udostępnianiem interaktywnych urządzeń i eksponatów umożliwiających samodzielne przeprowadzanie doświadczeń lub obserwowanie zjawisk i obowiązujących praw natury, w zakresie nauk przyrodniczych oraz technicznych.

Podstawowym założeniem jest odstępianie od schematycznego i sformalizowanego przekazywania wiedzy na rzecz rozbudzania wyobraźni i naturalnej ciekawości świata poprzez samodzielne uczestniczenie w eksperymentach i pokazach naukowych. Placówka nie jest alternatywą dla systemu oświaty ale jego uzupełnieniem mającym wpływ na skuteczność procesu uczenia się.



Placówka realizować będzie sensoryczny, interaktywny model edukacji poprzez udostępnianie urządzeń i eksponatów umożliwiających samodzielne przeprowadzanie doświadczeń lub obserwowanie zjawisk i obowiązujących praw natury w zakresie nauk przyrodniczych oraz technicznych.

Podstawowym celem funkcjonowania placówki jest zwiększenie zainteresowania nauką, edukacją, pokazanie jak ciekawym i intrygującym procesem może być poznawanie tajemnic natury oraz jak interesujące może być samo uczenie się. Dodatkowo istotnym elementem jest wskazywanie obszaru nauki i techniki jako miejsca realizacji kariery zawodowej.

2. Zakres działalności:

- działalność podstawowa: udostępnianie odwiedzającym (indywidualnie lub zbiorowo) urządzeń, eksponatów, instalacji umożliwiających samodzielne wykonywanie eksperymentów i doświadczeń poprzez aktywne uczestniczenie w ich przygotowaniu, przeprowadzeniu i analizie wyników mające na celu poznanie danego zjawiska bądź procesu oraz inspirowanie, wywoływanie skojarzeń, stawianie pytań i znajdowanie odpowiedzi w atrakcyjny i nieskomplikowany sposób.
- działalność uzupełniająca: prowadzenie planowych zajęć laboratoryjnych, warsztatów edukacyjnych oraz konkursów, olimpiad i zabaw edukacyjnych.
- działalność dodatkowa: organizowanie szkoleń, konferencji, sympozjów, imprez popularyzujących naukę, działalność komercyjna (catering, pamiątki, zabawki edukacyjne itp.)

3. Uzasadnienie:

Placówka powinna powstać bowiem:

- kwalifikacje i poziom wykształcenia społeczeństwa jest kluczowym elementem rozwoju miasta i regionu
- Rzeszów i region zasługują na prestiżową, niekomercyjną inwestycję związaną z edukacją - priorytetem dla rozwoju regionu
- Rzeszów wzbogaci się o nowy, niekomercyjny element przestrzeni publicznej, miejsce wypoczynku o prospołecznym charakterze, wzrośnie też ranga miasta w regionie i na poziomie krajowym
- Rzeszów i region potrzebują specjalistów w dziedzinie nauk technicznych dla dalszego rozwoju strategicznych gałęzi przemysłu
- poziom dochodów i dostępność komunikacyjna regionu ograniczają możliwość korzystania z placówek tego typu w kraju
- stopień zagrożenia wykluczeniem edukacyjnym w regionie implikuje konieczność działania związanego z wyrównywaniem szans rozwoju

Placówka może powstać bowiem Rzeszów:

- jako ośrodek akademicki, naukowy i edukacyjny może zapewnić niezbędne zasoby dla realizacji idei,
- jako ośrodek zaawansowanych technologii lotniczych może zapewnić unikatowy na skalę krajową profil placówki
- jako miejsce lokalizacji i działania prężnego biznesu oraz organizacji otoczenia biznesu i organizacji pozarządowych może zapewnić sprawną realizację przedsięwzięcia
- jako miasto położone w geograficznym centrum regionu, może utworzyć placówkę o zasięgu regionalnym
- jako obszar o dużej ilości osób w wieku szkolnym może zapewnić odpowiedni poziom wykorzystania infrastruktury placówki

4. Znaczenie placówki dla:

- edukacji: popularyzowanie i przekazywanie wiedzy w zakresie nauk przyrodniczych i technicznych, promowanie idei interaktywnego modelu nauczania, tworzenie przyjaznej i atrakcyjnej atmosfery wokół procesu nauczania, zwiększanie zainteresowania nauką i techniką,
- systemu oświaty: stworzenie silnego, doskonale wyposażonego zaplecza dla systemu oświaty (laboratoria, warsztaty, zasoby HR), prowadzenie szkoleń podnoszących kwalifikacje nauczycieli, konferencji i działań integrujących środowisko
- społeczeństwa: stworzenie nowego, prorozwojowego modelu spędzania wolnego czasu, spotkań i wspólnej zabawy w gronie rodziny, wykreowanie specyficznej „mody” na odwiedzanie i korzystanie z zasobów placówki, tworzenie i wyrównywanie szans rozwojowych w obszarze dostępu do edukacji
- miasta i regionu: stworzenie „ważnego punktu na mapie miasta”, atrakcji turystycznej, ośrodka o walorach prorozwojowych, edukacyjnych o znaczeniu regionalnym, obiektu o nowoczesnej architekturze stanowiącego wizytówkę miasta i regionu jako „stolicy innowacji” – innowacyjny obiekt, innowacyjny charakter działalności, innowacyjne metody edukacyjne

5. Grupy docelowe:

- dzieci i młodzież: indywidualne i zbiorowe korzystanie z zasobów placówki (eksponaty interaktywne), grupowe korzystanie z laboratoriów i warsztatów, uczestniczenie w imprezach popularyzujących naukę, korzystanie z bazy placówki do spędzania wolnego czasu.
- rodziny: indywidualne korzystanie z zasobów placówki (eksponaty interaktywne), uczestniczenie w imprezach popularyzujących naukę, korzystanie z bazy placówki do spędzania wolnego czasu, korzystanie z zajęć integrujących wielopokoleniowe rodziny
- środowisko oświatowe: korzystanie z zaplecza edukacyjnego placówki, uczestniczenie i organizowanie szkoleń, prowadzenie projektów badawczych,
- studenci: praktyki i projekty badawcze
- środowisko akademickie: popularyzacja regionalnych i ogólnopolskich osiągnięć naukowych, uczestniczenie w projektach badawczych
- firmy i instytucje: popularyzacja osiągnięć branżowych oraz karier zawodowych.

6. Kluczowe założenia koncepcji

Obszar 1 – Lokalizacja i struktura

- placówka powinna być zlokalizowana w bliskim sąsiedztwie centrum miasta, z dala od uciążliwych tras komunikacyjnych ale jednocześnie bardzo łatwo dostępna zarówno ciągami komunikacyjnymi pieszymi jak i komunikacją miejską
- w skład obiektu powinien wchodzić budynek (nowy lub zmodernizowany) oraz otaczający fragment terenu otwartego (park ogród itp.)
- obiekt powinien być przystosowany do działalności ekspozycyjnej oraz do potrzeb dzieci i osób niepełnosprawnych

Poprzez spełnienie powyższych wymagań placówka stanie się nie tylko miejscem „zajęć laboratoryjnych” ale także uzupełnieniem powszechnie dostępnej przestrzeni publicznej, nowej lub uzupełnieniem istniejącej. Dzięki temu istnieje możliwość promowania działalności jako miejsca, w którym można spędzić wolny czas, miejsca rekreacji oraz nauki poprzez zabawę. Spełnienie wymagań co do obiektu umożliwi swobodną realizację ekspozycji zarówno wewnątrz jak i na zewnątrz budynku ośrodka, co zdecydowanie uatrakcyjni zarówno samą placówkę jak i jej otoczenie.

Obszar 2 – Zakres tematyczny i organizacja ekspozycji

- przyjęta organizacja ekspozycji powinna być skalowalna, a ich udostępnianie powinno być podzielone na 2 podstawowe etapy:
 - etap 1 (otwarcie placówki): min 2 ekspozycje tematyczne (np. matematyka, fizyka)
 - etap 2 (bez limitu czasowego): kolejne ekspozycje tematyczne i przekrojowe,
- proces tworzenia i organizowania ekspozycji powinien być procesem ciągłym, nowe ekspozycje tematyczne powinny obejmować nowe działy wiedzy (biologia, technika lotnicza) a nowe ekspozycje przekrojowe powinny być tworzone na bazie ekspozycji tematycznych oraz poprzez ich uzupełnienie o nowe eksponaty
- ekspozycje powinny uwzględniać specjalizację związaną z regionem – lotnictwo
- w skład prezentowanych ekspozycji powinno wejść ok. 5-8 ekspozycji różnych rodzajów (tematyczne, przekrojowe) lub typów (stałe, czasowe, objazdowe)
- ekspozycje powinny zawierać od 10 do max 50 eksponatów w jak najwyższym stopniu interaktywnych

Spełnienie powyższych założeń umożliwi przede wszystkim elastyczną realizację projektu skutkującą stosunkowo szybkim otwarciem placówki oraz zapewnieniem stałego poziomu atrakcyjności poprzez przyjęcie ciągłego procesu tworzenia nowych, atrakcyjnych ekspozycji, prezentujących eksponaty o dużym poziomie interaktywności. Zapewnienie specjalizacji umożliwi przede wszystkim realizację priorytetów rozwojowych regionu, skuteczną promocję placówki na arenie krajowej oraz atrakcyjną ofertę dla innych tego typu ośrodków skutkującą wysokim poziomem współpracy; wymianą eksponatów, wspólnych projektach itp.

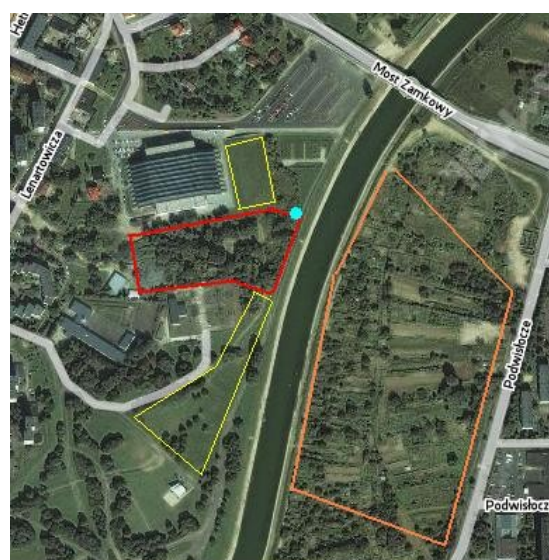
Obszar 3 – Sposób realizacji projektu

- podstawowym założeniem dla realizacji jest współpraca wszystkich ośrodków zarówno przygotowujących projekt pod względem organizacyjnym jak i merytorycznym – integracja środowisk akademickich, oświatowych oraz władz samorządowych i organizacji pozarządowych
- realizacja projektu wymaga współuczestniczenia w nim zarówno administracji samorządowej, uczelni wyższych, środowisk związanych z oświatą jak i partnerów biznesowych oraz instytucji otoczenia biznesu; należy prowadzić szeroką kampanię informacyjno – promocyjną oraz zapewnić możliwe wysokie poparcie dla realizacji idei wśród potencjalnych mecenatów przedsięwzięcia
- należy zapewnić możliwie wysoki poziom finansowania zarówno samej inwestycji jak i późniejszej działalności ośrodka ze środków finansowych UE zarówno w zakresie RPO jak i PO KL lub PO RPW

- realizacja projektu powinna być prowadzona we współpracy z innymi, krajowymi ośrodkami i instytucjami prowadzącymi działalność w obszarze edukacji interaktywnej poprzez implementację sprawdzonych rozwiązań zarówno programowych jak i organizacyjnych, wymianę i pozyskiwanie eksponatów i instalacji, wymianę doświadczeń oraz wspólne realizowanie projektów edukacyjnych.
- jako cel perspektywiczny należy przyjąć uczestnictwo przyszłej placówki w międzynarodowej organizacji ECSITE oraz aktywna współpraca transgraniczna oraz korzystanie z możliwych ścieżek rozwoju poprzez uczestnictwo w konferencjach, warsztatach oraz wizytach roboczych w wiodących ośrodkach edukacyjnych zrzeszonych w organizacji ECSITE.

7. Lokalizacja

Proponowana lokalizacja



- Obiekt Centrum (budynek, park, zaplecze, mała gastronomia, taras widokowy na rzekę itp)
- Opcjonalne tereny bulwarów i otoczenia hali zagospodarowane eksponatami Centrum ogólnodostępnymi (instalacje edukacyjne itp..)
- Teren po drugiej stronie Wisłoka - opcjonalnie do zagospodarowania eksponatami Centrum połączony z obiektem głównym atrakcyjna "przeprawą" (prom, kolejka gondolowa itp)
- Główne wejście do obiektu zlokalizowane od strony parkingu przy Hali (parking współdzielony z Centrum)

UWAGI:
Lokalizacja umożliwi zagospodarowanie części bulwarów, stworzenie i uzupełnienie przestrzeni publicznej w okolicy Mostu Zamkowego, zagospodarowanie terenów na prawym brzegu rzeki (opcjonalnie), przybliżenie infrastruktury miasta w kierunku Wisłoka.

opracował:

Tomasz Michalski